



DÉVELOPPEMENT URBAIN

Souhait d'un développement urbain harmonieux, obligation de combler la carence en logements sociaux, nécessité d'intégrer des règles toujours plus contraignantes en matière d'urbanisation et de construction (inondation, chute de blocs), telle est la situation inextricable qui conditionne le développement urbain à Sassenage.

Ou quand se projeter devient particulièrement compliqué...

12-13

ANIMATION

Les jours s'égrènent
avec féérie jusqu'à Noël

14

SPORT

Inauguration des nouveaux
vestiaires le 9 décembre

15

AMÉNAGEMENT

Furon : le 16 décembre,
visitez le chantier !

Sarl BELLAVIA Menuiseries

Menuiseries Aluminium et PVC
Vérandas

Tél. 04 76 26 73 91

Fax 04 76 27 53 08
contact@bellavia.fr



2 chemin du Drac - 38360 SASSENAGE



CABINET FRANCIS HUGON

Expertise comptable | Audit | Conseil

Donnons
aux **CHIFFRES** **SENS**
tous leurs

Création d'entreprises
Accompagnement d'entreprises

12, rue des Pies - 38360 SASSENAGE

Tél. 04 76 27 80 50 - Fax 04 76 53 50 60

hugon@francis-hugon.com - www.francis-hugon.com



Garage Reynaud-Dulaurier



Vente de véhicules
Neufs et Occasions
Atelier Mécanique
Carrosserie - Peinture
Contrôle parallélisme

ZI de l'Argentière - Rue de la Maladière
38360 SASSENAGE

Tél. 04 76 27 28 73

E-mail : garage.sonni@wanadoo.fr

De l'idée à la clef

Maitrise d'Œuvre et Architecture
architecture@casela.com - www.casela.com

06 72 45 83 54
architecte DPLG - Sassenage

PUBLI



Communication
Edition
Régie publicitaire

PUBLI Z

8, rue de Mayencin
38400 Saint Martin d'Hères

04 76 44 63 76

DÉCOUVREZ UN NOUVEAU MONDE DE VISION



Verres progressifs

VARILUX[®] series



NANOPTIX

Une structure de verre révolutionnaire
issue de la technologie Nanoptix.

Pour une image parfaite
et une adaptation immédiate.



Oeil POUR Oeil OPTICIENS

C.C. Les Glériates - 38360 Sassenage
04 76 87 11 09

Ce dispositif médical est un produit de santé réglementé, qui est livré à l'opticien dans une pochette marquée CE, conformément à la réglementation. Il doit être monté dans des montures optiques par des opticiens qualifiés. Nous vous invitons à lire attentivement les instructions figurant dans le dépliant accompagnant le certificat d'authenticité. Essilor International (Compagnie Générale d'Optique) SA - 71120 615 RCS Créteil. 2014. Toutes les marques citées appartiennent à leurs propriétaires respectifs. Crédits photos : Corbis, Philippe Guayon - ARND - GE Communication pour Essilor.

PHARMACIES DE GARDE

• Lundi 7 décembre

Pharmacie de l'Avenue,
40 av. de Romans,
Sassenage, 04 76 27 09 21

• Lundi 14 décembre

Pharmacie du Furon,
15 rue du Gua,
Sassenage, 04 76 26 65 72

• Lundi 21 décembre

Pharmacie de l'Argentière
14 bis av. de Romans,
Sassenage, 04 76 27 52 26

• Lundi 28 décembre

Pharmacie des Cuves,
place Louis Reverdy,
Sassenage, 04 76 27 40 71

ETAT CIVIL

• NAISSANCES

17/10 Charline GRIMAUD
18/10 Théa GERMAIN
22/10 Benoît BLANCHET
23/10 Mya CRETTON
23/10 Sarah THABET
25/10 Alexis BENTIVOGLIO
26/10 Elisa GALIBERT ELEQUET
27/10 Albin JEANNE
28/10 Thomas MONGELLI
30/10 Sophie CIRENEI
30/10 Nina FALQUE

• MARIAGES

24/10 Juliana COSTA MAIO
et Pedro RIBEIRO PIRES
07/11 Fabienne DESCOMBES
et Robert ROUX

• DECES

23/10 Roger LAMBERT
26/10 Gilbert FAURE
29/10 Gilbert ARMAND
31/10 Georges REYNAUD
31/10 Marcel BERLINGARD
01/11 Simone BRIOTET
04/11 Renée VALDI
épouse SCARINGELLA

À la fin d'année approchant, le mois de décembre est par essence festif et joyeux, à ceci près que cette année, il aura assurément un goût amer, les effroyables attentats perpétrés à Paris le 13 novembre étant forcément encore dans tous les esprits.

Mais la haine ne doit pas gâcher la fête. Elle ne doit pas avoir le dernier mot. Ainsi, et comme de coutume, le programme des festivités de Noël sera largement à l'honneur de ce numéro, pour mettre de la chaleur dans tous les cœurs, et pour donner raison à la liberté, à la vie et au bonheur.

Ainsi, en pages centrales, retrouvez toutes les occasions que Sassenage vous offre de passer d'agréables moments en famille ou entre amis pour préparer Noël. Dans le même esprit, ce numéro propose un retour en images sur la première édition de la Fête de la citrouille, et sur toutes les animations associées à Halloween.

Les grands dossiers font aussi l'actualité de ce mois de décembre, du projet urbain Portes du Vercors, aux aménagements du Furon, en passant par les rendez-vous participatifs qui sont autant d'occasions d'aborder largement la qualité et le cadre de vie.

Deux dates sont d'ailleurs à retenir : le 9 décembre avec l'inauguration des nouveaux vestiaires du complexe sportif Paul Vieux-Melchior, et le 16 décembre avec une visite du chantier du Furon ouverte à tous...

Enfin, ce Sassenage en pages commence, pages 4 et 5, par un hommage aux victimes du 13 novembre, et des messages de paix d'enfants, comme pour conjurer la haine qui s'est abattue aveuglément sur le pays...

Et parce que la vie continue, toute la rédaction vous souhaite à tous de passer d'excellentes fêtes. Profitez de chaque instant...

La rédaction

INFORMÉ(E) SANS CONSOMMER DE PAPIER !

Vous souhaitez recevoir la version dématérialisée de Sassenage en pages et ainsi inscrire votre information dans une démarche durable ? Remplissez le formulaire prévu à cet effet sur www.sassenage.fr.



Retrouvez l'actualité sur
www.sassenage.fr
et sur
facebook.com/VilleSassenage



Magazine d'informations
de la Ville de Sassenage
N° 210 décembre 2015

Rédaction : Hôtel de ville
1, place de la Libération
BP 31 - 38360 Sassenage
04 76 27 48 63

Directeur de la publication : Christian Coigné - **Rédactrice en chef :** Géraldine Ferronato-Sgarra - **Maquette :** Agence Connivence - **Clair - Exécution graphique :** Duilio Cusani - **Rédaction :** Déborah Basset, Christelle Bingert, Géraldine Ferronato-Sgarra, Nathalie Monnet, Mallaury Ruffin (stagiaire) - **Impression :** Imprimerie Courand & associés - **Photos :** Service communication, DR - **Mise en page :** Déborah Basset, Duilio Cusani, Géraldine Ferronato-Sgarra, Nathalie Monnet. **Distributeurs :** DSP - Distribution Saubin Patrick

Tirage : 5 700 exemplaires - Dépôt légal à parution - ISSN n° 1273 - 7070 - Impression à base d'encre végétale sur un papier PEFC issu des forêts gérées durablement, blanchi sans chlore et certifié PEFC à l'imprimerie Courand et associés.





Que le cœur de la France continue de battre...

des scènes de guerre en plein Paris, là où chacun pensait passer un heureux moment en ce vendredi soir du 13 novembre qui se voulait paisible, et des victimes innocentes happées par la folie meurtrière de barbares fanatiques, dénués de toute humanité et déterminés à tuer aveuglément.

Une menace grandissante et un combat difficile contre des ennemis invisibles, noyés dans la foule...

Mais la haine ne vaincra pas...

Elle ne doit ni nous faire peur, ni nous faire taire.

Réaffirmer tous ensemble, encore et toujours, notre attachement aux valeurs de la République, crier haut et fort « Même pas peur » et continuer à vivre comme si de rien n'était alors que tout a pourtant changé..., voilà les armes qui sont les nôtres, pacifistes citoyens.

Ces attaques nous ont fait prendre conscience, cette fois encore, de la fragilité de la vie quand elle est soumise à la folie...

Mais malgré ce risque qui hante la France, cet état d'urgence qui s'impose à nous, et cette sidération qui nous a tous envahis, spectateurs hagards de cette inqualifiable cruauté, le plus bel hommage que nous puissions rendre aujourd'hui aux victimes, c'est d'être unis et de garder la tête haute, pour défendre notre liberté et pour incarner cette France qui restera debout.

Notre pays est blessé, profondément meurtri, mais nous devons tous faire battre son cœur, fort, avec courage et dignité.

Lundi 16 novembre à 12h, le temps a suspendu son vol, le silence s'est installé une minute, et à Sassenage comme à travers toute la France, élus, agents communaux, habitants, gendarmes et pompiers se sont recueillis, émus, en hommage aux victimes, et en soutien aux rescapés, blessés et témoins, à leurs familles et à leurs proches, victimes indirectes de ces attentats effroyables... ●

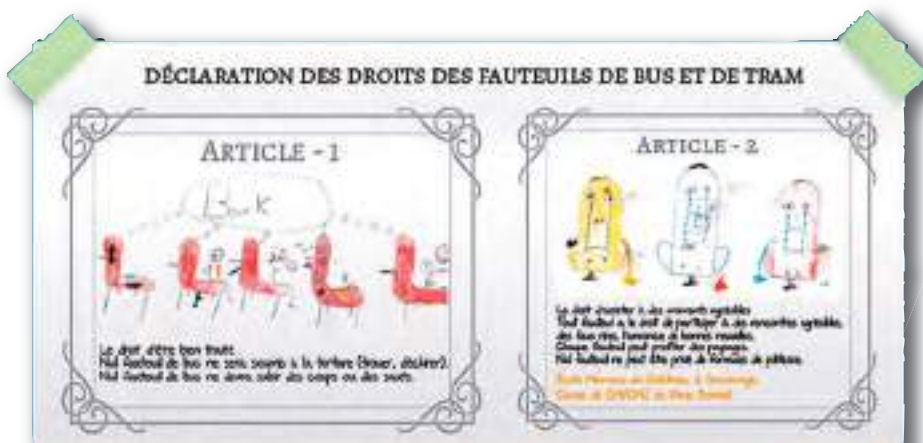


Jeunes ambassadeurs de la Paix

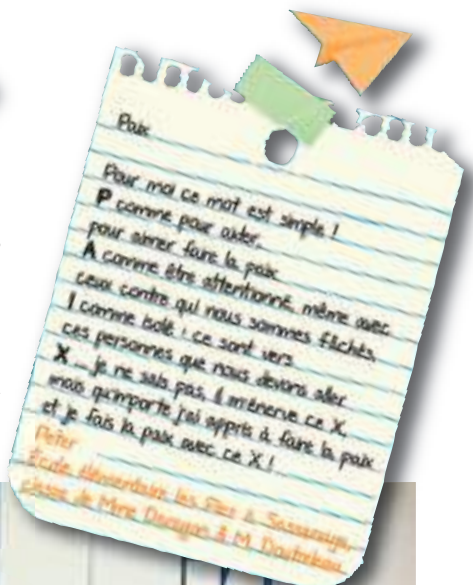
Initié par l'Ecole de la paix de Grenoble et proposé aux établissements scolaires de l'agglomération grenobloise, le concours « Messages de paix », est le fruit d'un partenariat entre l'association et la Semitag. Lancé chaque année le 21 septembre, à l'occasion de la Journée mondiale de la paix, ce concours invite les élèves de CM2 et ceux des collèges de la 6^{ème} à la 3^{ème} des communes desservies par le réseau de transports en commun à réaliser des textes

autour de la thématique « paix ». Cette année, ils devaient proposer un court texte, illustré ou non, répondant à la question « Comment vivre au quotidien dans un climat de paix ? », l'objectif pour la Semitag étant de sensibiliser ses jeunes clients au « vivre ensemble » qui s'applique aussi à l'espace transport. Cette nouvelle édition a rassemblé 277 participants issus de 15 classes, parmi lesquelles les écoles élémentaires des Pies et

du Hameau du Château. Les élèves de la classe de CM1/CM2 de madame Bonnet du Hameau du Château, et Peter, de la classe de CM2 de madame Daragon et monsieur Dautreleau aux Pies, ont d'ailleurs été récompensés le 5 novembre lors de la remise de prix qui a eu lieu à Eybens. Les textes ont été diffusés sur le réseau : affichage en stations, sur les écrans à bord des véhicules et sur le site internet www.tag.fr. Bravo à eux ! ●



Credit photos : P. Pallard - Semitag



A voté !

Les élections régionales 2015 se dérouleront les dimanches 6 et 13 décembre. Pour rappel, les bureaux de vote à Sassenage seront ouverts de 8h à 18h. Si vous souhaitez participer au dépouillement, nous vous invitons à vous faire connaître auprès du président du bureau de vote le jour J.

Pour rappel, la Région intervient dans les domaines suivants : développement économique (planification, programmation des équipements et aménagement du territoire), transports, éducation et formation professionnelle, protection

du patrimoine, qualité de l'air et classement des réserves naturelles régionales... Par ce scrutin, vous élirez les conseillers régionaux, à savoir les personnes qui vont influencer sur votre quotidien pour les six prochaines années dans les treize nouvelles grandes régions de France. C'est aussi la dernière échéance électorale avant les présidentielles de 2017, alors votez !



FOCUS

La vie des Isérois en 14-18

Le 11 novembre, la Ville commémorait l'Armistice de la Grande Guerre sur l'esplanade de la mairie, devant le monument aux morts. Comme à l'accoutumée, les élèves des écoles élémentaires et du collège Fleming contribuaient à cet émouvant rassemblement en chantant, accompagnés par l'Harmonie des Cuves et les Chœurs de Sassenage, en hommage aux Français tombés au champ de bataille pour leur pays. Le lendemain, jeudi 12 novembre, en mairie, une conférence ayant pour thème « A l'arrière comme au front, les Isérois dans la Grande Guerre » était animée par Olivier Cogne, directeur du musée de la Résistance et de la Déportation de l'Isère. Enfin, à l'occasion de ce rendez-vous du souvenir, l'hôtel de ville se voyait enfin orné de la devise de la République française ; une devise qui, malheureux hasard du calendrier, prenait une résonance toute particulière dès le vendredi avec cette tragique nuit meurtrière plongeait la France dans l'effroi.



Mieux vaut prévenir que guérir

Jeudi 12 novembre, une centaine d'élèves du lycée Roger Deschaux assistait à une pièce de théâtre jouée par la compagnie Kaléidoscope. Organisée à la demande de l'établissement en présence de la gendarmerie, des pompiers et de l'adjoint délégué à la tranquillité publique, à la prévention et à la sécurité, cette pièce visait à sensibiliser les jeunes conducteurs aux dangers de la route.



Des idées cadeaux à gogo

La traditionnelle Bourse aux jouets et déguisements proposée par Bourses à gogo avait lieu vendredi 13 (dépôt) et samedi 14 novembre (vente) à la salle Jacques Prévert. Une aubaine pour tous ceux qui étaient déjà en quête d'idées cadeaux à l'approche de Noël !



La diversification alimentaire en questions

Vendredi 13 novembre, une table ronde sur le thème de la diversification alimentaire se tenait dans les locaux de l'Espace Familles, et rassemblait une demi-douzaine de personnes participant avec intérêt à ce moment d'échange convivial.



Le vin et le terroir à l'honneur

40 exposants, 450 vins, 1 500 visiteurs : c'est le bilan positif du 12^{ème} Salon des vigneron qui se déroulait les 14 et 15 novembre au gymnase des Pies. Un beau succès pour le Club de découverte des vins et terroirs qui organise avec passion cet événement désormais incontournable.



Record de participation pour la Corrida

Malgré les attentats perpétrés à Paris dans la soirée de vendredi 13 novembre, l'Athlétic club sassenageois et la Ville ont décidé de maintenir la 25^{ème} Corrida de Sassenage dimanche 15 novembre ; laquelle a d'ailleurs enregistré la participation de 720 adultes et 207 enfants. Une affluence record et des bénéfices reversés à l'association CHARGE - Enfant soleil, pour un événement résolument placé sous le signe de la solidarité.



Le développement urbain prendra-t-il l'eau ?



De l'inondabilité de la plaine...

Entre le souhait d'un développement urbain à taille humaine et harmonieux, l'obligation de combler sa carence en logements sociaux (lire ci-contre), et la nécessité d'intégrer des contraintes toujours plus lourdes qui s'imposent à elle en matière d'urbanisation et de construction (inondation, chute de blocs...), la Ville est face à une équation complexe à résoudre... Le point sur la situation, les blocages, les perspectives. ●

La carence en bref...

Le 31 juillet 2014, le préfet de l'Isère prononçait la carence de Sassenage par rapport à l'objectif qui lui était assigné en termes de réalisation de logements sociaux sur la période 2011-2013. Au 1^{er} janvier 2013, cet objectif triennal était atteint à 61,33 %, avec un parc de résidences principales composé à 10,83 % de logements sociaux, contre une obligation minimale passée de 20 à 25 %...

Les abeilles vont-elles boire la tasse ?

avec « Bee » pour abeille, « O » pour Ovalie, et « Top » pour « au sommet », le nom Bee-O-Top fait aussi référence au biotope, en écho à l'ambition d'excellence de l'opération immobilière en matière d'habitat comme de biodiversité, pensée en effet comme « une réserve naturelle habitée ». Imaginé dans le secteur des Iles, et présenté dans Sassenage en pages en début d'année⁽¹⁾, ce projet immobilier au nom évocateur illustre parfaitement l'attention portée par la Ville d'un développement urbain raisonné et harmonieux intégrant une approche qualitative de la production de logements sociaux. La carence en logements sociaux prononcée en juillet 2014 par le préfet de l'Isère voit elle aussi dans cette opération une première réponse concrète traduite par les 35 % prévus en locatif social. Jusque-là, tout va bien...

Mais voilà que surgit le Plan de Gestion du

Risque Inondation (PGRI), imposé par l'Etat, qui vise à identifier les territoires à risques d'inondation. Et c'est là que tout se complique...

Si la plaine de Sassenage n'est pas concernée par un risque uniforme mais par des aléas liés aux « cheneaux de propagation »⁽²⁾ de la crue — la hauteur et le débit d'une hypothétique crue constituent deux paramètres déterminant du zonage du PGRI —, le secteur des Iles sur lequel est prévu Bee-O-Top apparaît comme une zone particulièrement exposée.

Ainsi, s'il a la chance de voir le jour, le projet ne pourra pas, en tout état de cause, garder sa physionomie initiale ; le PGRI imposant effectivement des contraintes fortes en termes de construction, et des surcoûts susceptibles de mettre en péril l'équilibre financier de l'opération, et par là même sa réalisation. Mais alors ? ●

COMMENT HUIT MOIS DE TRAVAIL CONCERTÉ TOMBENT À L'EAU...

Comme l'indiquait le maire, Christian Coigné, dans son courrier adressé à la Dreal (direction régionale de l'environnement, de l'aménagement et du logement) le 16 juin dernier, le Plan de Gestion du Risque Inondation « apparaît comme un nouvel outil dont on ne peut que rejoindre les ambitions (...). Par contre, je ne peux exprimer que mes plus vives réserves sur la méthodologie, la concertation préalable, ainsi que sur les postulats de départ relatifs au rapport sur la constructibilité (...). En effet, c'est lors d'une réunion d'examen conjoint (...) portant sur une opération de 270 logements dont 35 % de logements sociaux (NDLR : Bee-O-Top), que le 27 avril 2015, les services de l'Etat nous ont opposé un avis défavorable. » La situation est d'autant plus ubuesque qu'après vérification, aucune commune de la rive gauche du Drac n'a jamais été destinataire du courrier du Préfet de l'Isère, daté du 28 juillet 2014, relatif au porter à connaissance des cartes de TRI (Territoires à Risque important d'Inondation). Et que dire de l'inconstructibilité de la plaine qui n'a ainsi été évoquée qu'au terme de huit mois de concertation et de mise au point du projet de construction avec tous les services de l'Etat et l'autorité environnementale qui avait d'ailleurs rendu un avis favorable le 22 mars 2015...

(1) Lire, dans Sassenage en pages n° 200 - janvier 2015, le dossier « Construire dans le respect de l'identité sassenageoise » pages 8 et suivantes, et dans Sassenage en pages n°202 - mars 2015, l'article « Un projet urbain « O-Top » ! », pages 12 et 13.

(2) Les aléas liés aux « cheneaux de propagation » de la crue dépendent de la topographie, du réseau hydrique, et plus globalement de la modélisation informatique établie par le bureau d'études mandaté par l'Etat, et intégrant, pour la première fois, un scénario de rupture de la digue.

REPERES

La carte des hauteurs d'eau portant sur le risque moyen du Drac est de nature à identifier un risque aggravé avec une hauteur d'eau allant jusqu'à deux mètres maximum dans la plaine, pour un événement d'ordre bicentenaire...



REPÈRES Le PGRI

traite d'une manière générale la protection des personnes et des biens quel que soit le type d'inondation. Il propose un cadre pour la politique de prévention des risques :

- réglementer l'urbanisation et la construction en zone inondable,
- s'assurer de la bonne gestion des digues,
- rétablir le fonctionnement naturel des rivières pour réduire l'effet des crues,
- mieux organiser la gestion de crise,
- informer le citoyen sur les risques encourus,
- organiser les acteurs et les compétences,
- développer et partager la connaissance sur les risques d'inondation.

De l'incompatibilité des obligations

Questions-réponses avec le maire, Christian Coigné, et Jean-Pierre Serrailier, adjoint délégué à l'urbanisme.

En novembre 2014, monsieur le maire, vous évoquiez le caractère ubuesque de la situation à laquelle vous deviez faire face : construire des logements, notamment sociaux, alors même que les contraintes qui s'imposent à vous (administratives, réglementaires, techniques ou environnementales) sont toujours plus lourdes. Un an plus tard, et le PGRI en plus, dans quel état d'esprit êtes-vous ?

Le maire, Christian Coigné (CC). Notre commune est sous carence sociale depuis juillet 2014, au regard des 10,83 % de logements sociaux enregistrés au 1^{er} janvier 2013, alors que 20 % et désormais 25 % sont exigés par la loi. Monsieur le Préfet a droit de préemption sur toutes les ventes de foncier et de logements sur le territoire

communal. Enfin, l'Etat pourrait multiplier par cinq le prélèvement SRU⁽¹⁾ si nous ne construisons pas 171 logements sociaux d'ici 2017. Depuis quatre ans, nous avons des projets immobiliers (Beaurevoir aux Côtes, Les Portes du Vercors, le site GLD rue de la falaise, Bee-O-Top dans la plaine des Iles, ou encore la rénovation du centre commercial des Glériates...), mais les différentes lois en vigueur constituent un vrai blocage.

Nous sommes face à une contradiction majeure de l'Etat. C'est même du racket : d'un côté, l'Etat nous taxe pour les logements non construits, et de l'autre, ce même Etat nous impose des contraintes telles, que justement, elles ne nous permettent pas de construire...

(1) Le prélèvement SRU, en écho au nombre de logements sociaux manquants, avoisine les 150 000 euros.



En réunion publique le 27 janvier 2015, vous présentiez Bee-O-Top, un projet immobilier innovant et ambitieux prévu à l'Ovalie, dans la continuité du parc. Aujourd'hui, ce projet est à l'arrêt, et son aboutissement reste incertain. Avec du recul, diriez-vous que vous êtes allé trop vite en besogne ?

Jean-Pierre Serrailier (JPS). Bee-O-Top traduit notre volonté de respecter le plan de rattrapage qui nous est imposé par le Préfet dans le cadre du constat de carence sociale. Bien que le dossier ait été élaboré en concertation avec l'ensemble des services de l'Etat, nous avons eu la désagréable surprise de nous voir délivrer par la Direction Départementale des Territoires (DDT) un avis négatif lors de l'examen conjoint prévu en fin de procédure d'instruction.

Les représentants des services de l'Etat

associés tout au long du dossier et présents à cette réunion ont visiblement appris eux aussi ce jour-là l'existence de ce PGRI prenant en compte les hauteurs d'eau et les vitesses de débit en cas de rupture de la digue du Drac, que ce soit sur Sassenage comme sur d'autres communes de l'agglomération.

Nous ne pouvons que regretter l'absence de cette information préalable majeure par les pouvoirs publics, et le fait que le projet soit aujourd'hui au point mort alors qu'il était supposé démarrer en 2016.

Le PGRI hypothèque Bee-O-Top pour le moment, mais d'autres projets immobiliers sont-ils aussi concernés par les nouvelles contraintes qu'il induit dans la plaine ?

JPS. Sur Sassenage, ce PGRI impacte toute

la plaine du sud, de la rue de l'Argentière jusqu'aux digues du Furon. Avant que le PGRI ne tombe comme un couperet, certains projets immobiliers étaient en cours, des engagements étaient pris, des contrats signés. Lors de la réunion du 28 octobre avec la DDT, le maire a bien sûr évoqué toutes ces situations difficiles, rencontrées par la Ville comme par les particuliers sassenageois. L'étude des projets se fera donc a priori au cas par cas, au regard des contraintes liées aux hauteurs d'eau et couloirs de propagation, avec une décision finale qui revient au Préfet.

Vous avez rencontré les services de la Direction Départementale des Territoires (DDT) le 28 octobre dernier pour faire un point sur cette situation inextricable. Quels sont aujourd'hui les marges de manœuvre et derniers espoirs de la Ville pour sortir de l'impasse ?

CC et JPS. Nous remercions monsieur le Préfet d'être intervenu en soutien auprès des services de la DDT. Nous avons pu échanger objectivement sur les contraintes qui pèsent sur le projet Bee-O-Top, et plus largement sur le développement urbain de Sassenage, et par conséquent sur nos difficultés à répondre à nos obligations de construire.

L'Etat accepte de se mettre autour d'une table avec tous les acteurs afin de trouver une issue favorable au projet, en intégrant les contraintes du PGRI. Ce qui est certain, si une solution technique est trouvée, c'est que le projet sera fortement modifié.

Pour l'heure, la DDT reste sur sa position concernant Bee-O-Top, mais laisse entrevoir des perspectives de travail sur la base d'études hydrauliques à venir, et le lancement des études du PPRI du Drac. Bien que motivés, nous sommes pessimistes : une grande partie de la plaine est

légales et spécificités locales...

aujourd'hui inconstructible... Si des décisions favorables pour la ville en matière d'urbanisation ne sont pas prises, il serait inconcevable que Sassenage reste en carence sociale et soit prélevée pour cette carence, puisque dans l'incapacité de construire...

Avez-vous imaginé le pire pour Bee-O-Top ? Et si oui, comment vous projetteriez-vous ?

CC. Le pire, ce serait l'impossibilité de trouver une issue favorable à sa réalisation. C'est un projet cohérent avec la physionomie et le cadre de vie du quartier, se traduisant par l'agrandissement du parc de l'Ovalie et des logements de qualité à l'image de ce que nous défendons à Sassenage. En outre, la vente du terrain était prévue en recette sur le budget de la Ville. Sans cette recette, nous n'avons plus de vision sur les futurs budgets, et notamment sur notre capacité à répondre à l'obligation de mettre en accessibilité tous les bâtiments publics. Il nous faut plus que jamais innover et trouver d'autres solutions pour l'avenir. Nous avons quelques pistes, mais qui restent très complexes à mettre en œuvre.

L'objectif des 25 % de logements sociaux imposés par la loi SRU (Solidarité et Renouvellement Urbain) semblerait alors toujours plus difficile à atteindre. Quelle vision avez-vous d'ailleurs de Sassenage à moyen terme ?

CC et JPS. Les prochaines lois risquent de durcir encore cette obligation d'atteindre 25 % de logements sociaux d'ici 2025. Concrètement, si nous construisons 80 logements en moyenne par an, dont 35 % en locatif social, nous atteindrons cet objectif dans les années 2100. A l'inverse, pour respecter la loi SRU, nous devrions réaliser 800 logements par an, ce qui est

bien évidemment inconcevable, et impossible. Nous mettons là le doigt sur les limites de la loi pour les communes subissant comme Sassenage des contraintes importantes.

Nous avons engagé des échanges avec monsieur le Préfet pour faire entendre nos spécificités et par conséquent notre impossibilité de construire malgré notre volonté. Sans déblocage de la situation, nous visons la suppression pure et simple de la contrainte SRU pour Sassenage. Ce serait une reconnaissance honnête de l'inconstructibilité sur la commune.

Si ce n'est pas le cas, les futures opérations immobilières devraient-elles comporter plus de logements sociaux pour répondre aux obligations ? Et où pourriez-vous d'ailleurs envisager de nouveaux projets ?

JPS. Aujourd'hui, en dehors de quelques opérations possibles sur des terrains urbanisables, l'essentiel des possibilités de construction se situent dans la plaine malheureusement grevée par le PGRI.

Enfin, 35 % nous semblent un maximum pour assurer à Sassenage une mixité sociale réussie. C'est précisément ce que prévoit le permis de construire de Beaurevoir qui vient d'être signé, et qui porte sur 147 logements, dont 52 logements sociaux.

Autre projet majeur pour Sassenage : Portes du Vercors. Est-il lui aussi impacté par le risque d'inondation identifié par le PGRI ?

JPS. Cette vaste opération portée par la Métropole et prévue pour s'étaler jusqu'en 2040-2050 est elle aussi impactée par le

PGRi puisque dans certains secteurs de son périmètre, la hauteur d'eau prévisible en cas de crue pourrait atteindre deux mètres. Le Préfet aura d'ailleurs à se prononcer sur ce dossier unique dans les mois à venir.

Au-delà des inondations, les chutes de blocs de la falaise constituent un autre risque, et donc une contrainte supplémentaire pour l'urbanisation de Sassenage. Que pouvez-vous nous en dire aujourd'hui ?

CC. Effectivement, malgré un merlon de protection existant en bas de falaise, le site reste sous vigilance. Lors de notre dernière réunion, les services de la DDT ont enfin intégré les conclusions de la contre expertise engagée par la Ville auprès d'un bureau d'étude spécialisé dans les risques en montagne.

Ça reste un dossier complexe puisqu'il concerne la protection des biens et des personnes habitant à proximité.

Les services de l'Etat se rangent maintenant aux conclusions de notre contre expertise.

Mais nous avons perdu quatre ans ; quatre ans qui nous ont bloqués dans notre volonté de requalifier ce secteur en transformant un site industriel en zone résidentielle.

Tous ces dossiers exigent énormément d'énergie des élus, mais aussi et surtout des techniciens de la Ville.

De l'énergie pour discuter et convaincre. De l'énergie

pour trouver des solutions. Et beaucoup de temps et de détermination pour défendre les droits des Sassenageois.

“ Entre volonté de construire, et quasi-impossibilité de le faire ! ”



L'aféa



L'engeli



Le risque

Illustration : Olivier Roux

Noël approche...

Comme chaque année, la Ville vous propose un Mois de Noël animé pour faire patienter petits et grands jusqu'au jour J...

Du 1^{er} au 24 décembre

CALENDRIER DE L'AVENT

Ouverture des cases tous les jours

A 17h en semaine, à 11h30 le 24 décembre

Attention, pas d'ouverture de case le week-end

Devant la mairie

Mercredi 2 décembre

ATELIER DES ARTS

Animation parents-enfants

Fabrication de petits sablés de Noël

De 14h à 16h, Espace Familles

1,50 € par personne et par séance

Infos et inscriptions : CCAS, 04 76 26 34 90

Samedi 5 décembre

DISTRIBUTION DU COLIS DE NOËL AUX SENIORS

Par les élus et les bénévoles

Réservé aux + de 70 ans inscrits auprès du CCAS

A partir de 9h

Dimanche 6 décembre

BROCANTE DU PETIT SASSENAGEOIS

Faites le plein d'idées cadeaux et de jouets avant Noël !

De 9h30 à 16h, gymnase des Pies, entrée libre

Infos : centre associatif Saint-Exupéry, 04 76 26 50 99



Mardi 8 décembre

PAUSE GOURMANDE

Fabrication d'un chalet de Noël (gâteau sucré)

De 14h30 à 16h30, Espace Familles

1,50 € par personne et par séance

Infos et inscriptions : CCAS, 04 76 26 34 90

ATELIER CRÉATIF DE NOËL DE LA MÉDIATHÈQUE L'ELLIPSE

Décoration de table

Réservé aux adultes, gratuit

De 18h30 à 20h30, médiathèque l'Ellipse

Infos et inscriptions (limité à 12 personnes) :

04 76 85 95 55

Mercredi 9 décembre

REPAS DE NOËL DES SENIORS

Réservé aux + de 70 ans inscrits auprès du CCAS

A 12h, gymnase des Pies

«RÊCHE PELUCHE» CONTE MUSICAL

De Guy Prunier avec Jean-Luc Portalier à la guitare

Compagnie Raymond Réve

Jeune public dès 4 ans

A 16h, médiathèque l'Ellipse

Infos et inscriptions : 04 76 85 95 55

Vendredi 11 décembre

DISTRIBUTION DES COLIS DE NOËL AUX RÉSIDENTS DE L'ÉHPAD

Réservé aux + de 70 ans inscrits auprès du CCAS

A 15h30, éhpad Les Portes du Vercors

LES PETITS MOMENTS MUSICAUX

Par les élèves du CRC Alfred Gaillard

A 18h30, centre associatif Saint-Exupéry

(salle Andes)

Infos : CRC Alfred Gaillard,

04 76 26 63 24

Samedi 12 décembre

ATELIER «ÉPICES DE NOËL»

Proposé par l'Association «En Route...»

et animé par Agnès Pesenti

Cet atelier est une évocation à la fête de Noël en

Alsace et en Europe du Nord. Chaleureusement et

délicieusement épicé, il est conçu autour de la

réalisation d'un mélange d'épices pour confectionner les traditionnels petits gâteaux de Noël.

7€/personne. De 10h30 à 12h, Espace Familles

Infos et inscriptions : CCAS, 04 76 26 34 90

ATELIER «FABRICATION DE POT POURRI DE NOËL»

Proposé par l'Association «En Route...»

et animé par Agnès Pesenti

Cet atelier vous fera découvrir l'univers aromatique des herbes et des épices, et les différentes manières d'extraction de leurs propriétés actives. Vous réaliserez un très joli pot pourri de Noël destiné à parfumer la maison, pour soi ou à offrir...

De 14h à 16h, Espace Familles

Infos et inscriptions : CCAS, 04 76 26 34 90

15^{ÈME} MARCHÉ DE NOËL GOURMAND ET ARTISANAL

En présence du Père Noël

De 11h30 à 20h, parc Sasso Marconi

Infos : centre associatif Saint-Exupéry,

04 76 26 50 99

Le Marché de Noël sera cette année encore placé sous le signe de la gourmandise et de l'artisanat. Venez déguster les bons produits du Vercors et autres gourmandises, mais aussi dénicher des cadeaux de Noël originaux (vêtements, bijoux, décorations d'intérieur, art de la table, maroquinerie...) !

Les artisans présents se feront un plaisir de partager leur passion et de vous faire découvrir leur savoir-faire...

Animations :

11h30 : ouverture officielle du marché

Orgue de barbarie

14h30-16h45 : lecture de contes (tous les 1/4 d'heure) par «Lire et faire lire»

14h-17h : balades en poneys

A partir de 14h : atelier créatif «Douceur et décorations de Noël enfants et adultes»

(infos et inscription obligatoire auprès du centre associatif Saint-Exupéry au 04 76 26 50 99 avant le 9 décembre)

15h : interlude musical par l'ensemble de trompettes du CRC Alfred Gaillard

Photos avec LA Star de la journée : le Père Noël.

MARCHÉ DE NOËL DE L'ÉHPAD

Ouvert à tous

Vente d'objets confectionnés par les résidents
De 14h à 17h, éhpap Les Portes du Vercors

CONCERT DE NOËL

Musiques et chants de Noël

Par les Chœurs de Sassenage avec la participation
de l'ensemble vocal de la classe de chant
du CRC Alfred Gaillard

A 20h, église Saint-Pierre (Bourg)

Entrée libre, libre participation aux frais

Infos : 06 99 25 86 13

ATELIER CRÉATIF DE NOËL

Décoration de table

Réservé aux adultes, gratuit

De 18h30 à 20h30, médiathèque l'Ellipse

Infos et inscriptions (limité à 12 personnes) :

04 76 85 95 55

Jeudi 17 décembre

REPAS DE NOËL DANS LES ÉCOLES

PROJECTION SUR L'ALSACE AVEC DÉGUSTATION DE BISCUITS DE NOËL

Réservé aux résidents de l'éhpap

A partir de 15h, éhpap Les Portes du Vercors

Vendredi 18 décembre

CONCERT DE NOËL

Par les élèves du CRC Alfred Gaillard

A 20h, Théâtre en Rond

Entrée libre sur réservations :

04 76 26 63 24 ou

ecole-musique@sassenage.fr

Du 19 au 24 décembre

NOËL AUX CUVES

Visites guidées tous les jours

A 13h, 14h30 et 16h

Goûter festif en présence du Père Noël

offert aux visiteurs

Infos : grotte Les Caves, 04 76 27 55 37



LES SERVICES AUSSI FÊTENT NOËL

Les structures scolaire/enfance/petite enfance

Scolaire

Jeudi 10 et vendredi 11 décembre

« Le Petit Prince » par la Compagnie Trio Mineur

Spectacle réservé aux élèves des écoles élémentaires

2 représentations le 10 à 9h30 et 13h45

1 représentation le 11 à 9h30

Théâtre en Rond

Centre de loisirs Vercors

Mercredi 2 décembre

Activité médiathèque « Magie de Noël »

Pour les enfants de 3/6 ans

Mercredi 9 décembre

Rencontre intergénérationnelle à l'éhpap

Activité manuelle sur le thème de Noël avec les

résidents. Enfants de 3/6 ans

Du 21 au 24 décembre

Vacances de Noël « enfants de 3/12 ans »

Thématique de la semaine : un monde féérique

Activités manuelles sur Noël, sorties spectacle

« L'orange de Noël », sortie au « Monde

merveilleux des lutins », calendrier de l'Avent,

visite de l'invité surprise...

Relais assistant(e)s maternel(le)s

Vendredi 11 décembre

Spectacle de Noël

« Aglaia la fée des neiges et Dragibus le lutin »

Par la compagnie Saint E Olympia

Réservé aux enfants et à leur assistante maternelle

A 9h30, maison des clubs

Infos et inscriptions : RAM, 04 76 53 32 90

Multi-accueil Les Lucioles

Mercredi 9 décembre

Spectacle de Noël

Réservé aux enfants du multi-accueil

et à leurs parents

Pour les unités jaune, orange et verte

18h-19h30, multi-accueil Les Lucioles

Mardi 15 décembre

Mini concert

Réservé aux enfants du multi-accueil

et à leurs parents

Par les élèves du CRC Alfred Gaillard

Mercredi 16 décembre

Spectacle de Noël

Réservé aux enfants du multi-accueil

et à leurs parents

Pour l'unité bleue

18h-19h30, multi-accueil Les Lucioles

Dimanche 13 décembre

LES CÔTES S'ILLUMINENT

Réservé aux habitants et membres de l'association
des Côtes de Sassenage

Dès 17h, déambulation aux flambeaux dans les
rues des Côtes. De la plaine, levez les yeux et vous
verrez les Côtes s'illuminer...

www.lescotesdesassenage.org

Mardi 15 décembre

PAUSE GOURMANDE

Fabrication de la bûche de Noël

De 14h30 à 16h30, Espace Familles

1,50 € par personne et par séance

Infos et inscriptions : CCAS, 04 76 26 34 90

SPECTACLE DE FIN D'ANNÉE

Animé par Luc Parson (magicien/ventriloque)

et le clown/magicien Pipa

A 17h, Théâtre en Rond, entrée gratuite

Réservé aux adhérents de l'Espace Familles, de la

ludothèque et du Lieu d'Accueil Enfants Parents

La Douce Heure. Attention, inscription obligatoire

auprès du CCAS : 04 76 26 34 90



INVITATION inauguration des nouveaux vestiaires du complexe sportif Paul Vieux-Melchior

Mercredi 9 décembre
à 14h30



Vite Noël !

Noël arrive à grands pas ! Tout au long du mois de décembre, les illuminations nous permettront de patienter jusqu'au jour J. Par ailleurs, le service espaces verts a fabriqué des objets en bois emblématiques de Noël : les désormais traditionnels caribous, mais aussi des sapins et des fleurs, agrémentés de guirlandes leds. Toutes ces décorations sont mises en place au cours de la semaine du 30 novembre, et raviront petits et grands jusqu'au 8 janvier environ.



L'eau potable aux Pies

Les travaux de renforcement de la conduite d'eau potable située rue des Pies ont débuté le 9 novembre et suivent désormais leur cours. Si les conditions météorologiques le permettent, ils prendront fin avant les fêtes de fin d'année.

Réfection des accès à certains carrefours

Des travaux d'amélioration et de mise aux normes sont en cours sur les passages surbaissés, les rampes d'accès au trottoir et les bandes d'éveil à la vigilance, au niveau du carrefour entre la rue du Moucherotte et l'avenue des Buisnières, ainsi qu'autour de la place de l'Europe.



Le Furon en digues

Le 26 octobre dernier, les riverains de la rive gauche du Furon — au niveau du chemin de la Rollandière —, étaient conviés à une réunion d'information concernant les aménagements qui seront prochainement réalisés au droit de leur propriété dans le cadre des travaux actuellement en cours sur les digues du Furon. Aussi, au printemps 2016, la digue sera rehaussée, nécessitant un débarrasage sur une petite partie des terrains.

Si ce point ne semble pas gêner les riverains, ils font toutefois remarquer que lorsque la digue sera plus haute, ils rencontreront un problème de vis-à-vis avec les promeneurs qui auront une vue plongeante sur leur jardin.

Côté rive droite, à savoir l'Ovalie, les données sont différentes : un parking vient en pied de digue. Aucun empiètement ne sera réalisé sur cet aménagement. Pour ce faire, le parti pris est de déconstruire puis reconstruire l'ouvrage de protection en s'assurant que ses pentes de talus respecteront l'emprise des voies et aires de stationnement riveraines : une opération plus délicate qu'en rive gauche...

Par ailleurs, la passerelle du Routoir est interdite à la circulation en journée (avec rétablissement en soirée, pour les week-ends et jours fériés) depuis la fin du mois de novembre, n'offrant plus aux piétons que la passerelle du Bac ou le pont de la RD 1532 pour passer d'une rive à l'autre pendant les horaires de chantier. Cette passerelle sera déposée dans le courant du printemps 2016 sur une période estimée entre 1 et 2 mois. Soulignons que ces liaisons — passerelles du Routoir et des Fleurs — sont condamnées pour des raisons de sécurité mais aussi pour favoriser une avancée plus rapide de ces



travaux. En effet, les laisser en place aurait, à coup sûr, ralenti leur achèvement de plusieurs mois.

Et les poissons ?

Les opérations de mise en place de passes à poissons ont débuté. Ces dispositifs, au nombre de cinq, ont pour objectif de faciliter le passage d'obstacles par les poissons. Une aide particulièrement précieuse lors du frai. Le Furon étant reconnu comme ayant un enjeu piscicole fort, ces aménagements sont rendus obligatoires.

Passerelle du Lavoir

Une rencontre avec l'architecte des bâtiments de France a permis la présentation du projet de déplacement de la passerelle.

A noter que l'ensemble de ce chantier est sujet à aléas de chantier, en fonction du temps mais aussi au fil de certaines découvertes non identifiées au départ du projet. Des ajustements seront donc nécessaires. ●

**Une visite de chantier ouverte au public est organisée
vendredi 11 décembre à 16h**

**Rendez-vous à hauteur de l'emplacement de la
passerelle des Fleurs, à proximité du carrefour
entre la rue des Roses et le chemin de la Rollandière.
Si besoin, se garer sur le parking
de l'école Vercors Guâ**

JEUX DE MOTS À L'ESPACE FAMILLES

Vous aimez le scrabble ? Vous adorerez le scrabble duplicate !

Si vous souhaitez découvrir cette variante du scrabble traditionnel, l'Espace Familles organise, depuis début octobre, des sessions chaque vendredi de 9h30 à 12h (sauf pendant les vacances scolaires). Ces ateliers sont l'occasion de passer de bons moments et de s'enrichir mutuellement, alors n'hésitez plus et inscrivez-vous ! Que vous soyez novices ou initiés, vous êtes les bienvenus !

PLUS D'INFOS SUR LE JEU : WWW.FFSC.FR.

SUR INSCRIPTION AU 04 76 26 34 90 OU DIRECTEMENT À L'ACCUEIL DU CCAS (ATTENTION, NOMBRE DE PLACE LIMITÉ), 2€ LA SÉANCE.

Fermeture de l'Espace Familles et de la ludothèque de jeudi 24 décembre au soir à jeudi 31 décembre inclus. Réouverture des services lundi 4 janvier au matin.

ESCAPADE SOPHRO

Dans l'article paru dans le numéro de décembre de Sassenage en pages concernant l'installation de Joséphine Bouhaniche, la nouvelle sophrologue installée en septembre au 46 chemin du Vinay, une erreur est survenue dans le numéro de téléphone. Pour la joindre, il vous faut composer le 06 19 08 17 34.

CONTACT : ESCAPADE SOPHRO, JOSÉPHINE BOUHANICHE, 06 19 08 17 34, ESCAPADESOPHRO@GMAIL.COM, OU WWW.ESCAPADESOPHRO.FR.

Prêt élargi à la médiathèque

Les usagers de la médiathèque l'Ellipse pouvaient emprunter jusqu'à dix-neuf documents et une photographie, sur la base d'une répartition et d'une durée de prêt établies selon le type de documents.

Dans un souci de satisfaire le plus grand nombre d'usagers, et les fonds aujourd'hui constitués par la médiathèque permettant d'ouvrir plus largement les conditions d'emprunt, il est décidé d'élargir et par conséquent de rendre les quotas de prêt plus intéressants en termes de durée et de choix. Ainsi, désormais, dix-neuf documents sont empruntables comme suit :

Pour une durée de trois semaines :

- 6 documents imprimés
- 6 documents sonores
- 3 périodiques
- 3 partitions

Pour une durée de dix jours :

- 1 DVD (enfant et adulte)

Pour une durée de trois mois :

- 1 photographie ●

Unanimité



Déchets urbains : qualité de service à revoir...

Le conseil municipal prend acte du rapport annuel 2014 portant sur le prix et la qualité du service public intercommunal de collecte, de traitement et de valorisation des déchets urbains. Un sujet qui ne peut pas laisser insensible à Sassenage, au regard de la qualité de collecte aléatoire selon les secteurs, de l'amplitude d'ouverture réduite et de l'interminable

attente d'un rétablissement pérenne du service à la déchetterie... ●

Unanimité

Le maire, Christian Coigné, n'a pas manqué de se faire l'écho de ce mécontentement par écrit auprès du vice-président de la Métropole en charge de cette délégation, en profitant pour le relancer sur le dossier « déchetterie ».



INFOS DE SÉANCE...

Allègement d'activité pour santé à préserver

Le maire informe le conseil municipal de la demande que lui a adressée Séverin Batfroi, adjoint délégué au sport, à la culture, aux loisirs et à la vie associative, d'être relevé des délégations qui lui ont été confiées. Au regard de ses problèmes de santé antérieurs, et bien que rien ne soit alarmant, Séverin Batfroi est en effet dans l'obligation de devoir alléger sa charge de travail « pour que les choses n'aillent pas moins bien, ponctuait l'intéressé. Je resterai actif, mais en levant le pied... ».

Anne-Marie Astier, danseuse devant l'éternel

Suite au décès, le 13 octobre, d'Anne-Marie Astier, directrice salariée de l'école de danse Corps et Graphie, et après avoir soumis cette proposition au fils de la défunte, le maire informe les élus que le nom d'Anne-Marie Astier sera donné prochainement à la salle de danse du centre associatif Saint-Exupéry.

SCOLAIRE : L'HEURE DES INSCRIPTIONS A SONNÉ

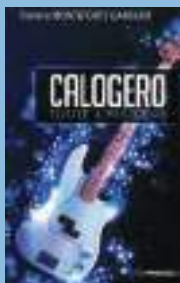
Votre enfant est né en 2013 ? Vous êtes d'ores et déjà invité(e) à vous présenter au service scolaire, situé au n° 1 de l'avenue de Valence (bâtiment du CCAS, côté Espace Familles), muni de votre livret de famille et d'un justificatif de domicile (facture d'eau ou d'électricité).
INFOS : 04 76 26 90 90.

« CALOGERO TOUTE L'HISTOIRE » RÉÉDITÉ

Vous êtes fan de la première heure du chanteur échirollois Calogero ? Bonne nouvelle pour vous ! Après n'être resté disponible que trois mois dans le commerce suite au dépôt de bilan de son éditeur, le livre « Calogero toute l'histoire » écrit par la Sassenageoise Sandra Gardent, correspondante locale du Dauphiné Libéré et de l'Essor, est réédité par les Presses du Midi.

Enrichi de précisions et de nouvelles anecdotes issues de sa rencontre avec Francis Maggiulli, auteur compositeur de renom, le récit apporte notamment un témoignage exclusif sur les débuts du premier groupe de Calogero, Les Charts.

Si vous souhaitez vous le procurer, sachez que ce livre est en vente sur les sites internet des Presses du Midi et d'Amazon, et dans toutes les librairies.



AVIS AUX AMATEURS D'ARTS MARTIAUX

Si vous êtes fan d'arts martiaux, cette annonce va vous réjouir ! Des cours d'aïkido sont proposés par l'Académie grenobloise d'aïkido le vendredi de 12h à 14h et de 17h30 à 19h au dojo du stade Jean Julien, rue Pierre de Coubertin.

Pour rappel, l'aïkido est un art martial non-violent qui a pour but de développer la mobilité, la coordination et la souplesse.

INFOS : 06 27 86 53 29.



Chantiers jeunes 2016 Coupon d'inscription

Les chantiers jeunes sont proposés exclusivement aux Sassenageois âgés de 16 et 17 ans, pour une durée d'une semaine par personne.

Nom : Prénom :

Date et lieu de naissance :

Adresse :38360 SASSENAGE

Téléphone : Portable :

Courriel :@.....

Niveau scolaire : Etablissement :

Pointure :

Vous devez OBLIGATOIREMENT choisir (au risque de ne pas être retenu) trois périodes par ordre de préférence en cochant le chiffre correspondant.

Joindre au dossier un justificatif de domicile et une photocopie de la carte d'identité.
Attention, tout dossier incomplet ne sera pas pris en compte.

PÂQUES

① ② ③ Du lundi 11 au jeudi 14 avril

① ② ③ Du lundi 18 au jeudi 21 avril

ETE

① ② ③ Du mardi 5 au vendredi 8 juillet

① ② ③ Du lundi 11 au mercredi 13 juillet

① ② ③ Du lundi 18 au jeudi 21 juillet

① ② ③ Du 25 juillet au jeudi 28 juillet

DOSSIER À RETOURNER AVANT LE 22 FÉVRIER 2016 :

**MAIRIE DE SASSENAGE - SERVICE JEUNESSE / CHANTIERS JEUNES
1 PLACE DE LA LIBÉRATION, 38360 SASSENAGE.**

En route vers Portes du Vercors



La phase de concertation pour le projet Portes du Vercors est relancée après presque deux années de mise en sommeil. Un « silence » notamment dû à l'assimilation des remontées de la première phase de concertation, mais aussi pour permettre aux techniciens et bureaux d'études d'avancer sur des présentations de dossiers administratifs obligatoires.

Aussi, ce samedi 31 octobre à la salle Edmond Vigne (à Fontaine), le questionnement est grand quant à l'intérêt toujours présent ou non des Fontainois et Sassenageois. Dès 10h, la réponse à cette question est connue ! Le projet d'aménagement mobilise toujours puisque plus de 200 personnes sont venues s'informer.

Déroulement du forum

Sur place, plusieurs espaces permettent aux visiteurs de « picorer » les renseignements qu'ils jugent nécessaires : cinq stands thématiques — Le projet Portes du Vercors dans la Métropole, Un territoire à vivre, Les nouvelles mobilités, Portes du Vercors : un éco-territoire, Au fil de la concertation — permettent, par le biais de panneaux, d'avoir accès à un premier niveau d'informations. Par ailleurs, des techniciens et des élus répondent aux nombreuses questions.

Au fond de la salle, à l'écart pour être plus au calme, des tables rondes, six tout au long de la matinée, laissent la possibilité à chacun d'exprimer son ressenti par rapport à ce projet d'envergure, mais aussi de réfléchir sur des points clés amenés par les animateurs.

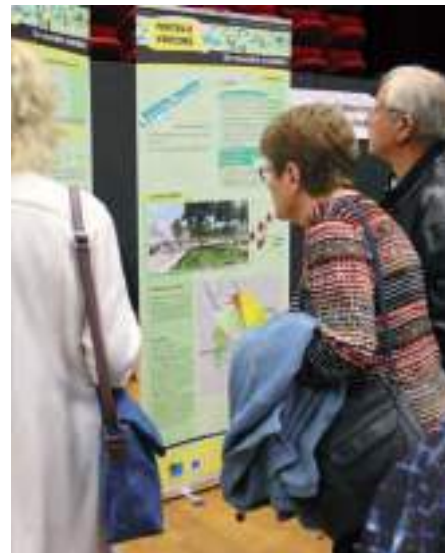
La parole des habitants est également recueillie par le biais d'interviews et la mise en place d'un mur des idées sur lequel chacun peut écrire une phrase ou une idée en lien avec le projet.

Enfin, un stand dédié à la concertation permet à ceux qui le souhaitent de s'inscrire aux parcours commentés organisés le 14 novembre sur le terrain. Près de quatre-vingts bulletins sont déposés...

Du côté des balades

Le moins que l'on puisse dire, c'est que les personnes présentes — Sassenageois et Fontainois, mais pas seulement... — ont eu de la chance ce 14 novembre. Le beau temps favorise sans doute la présence de plus de cinquante d'entre eux, venus effectuer un des quatre parcours mis en place. Si au départ, plusieurs riverains semblent quelque peu sur la défensive, la parole permet d'aborder certains sujets et questionnements qui font rapidement redescendre la pression.

Une expérience qui semble en tout cas permettre l'avancement de ce processus de concertation.



Visite de quartier à Pra-Paris

La visite de quartier du 7 novembre dernier avait lieu à Pra-Paris, au niveau des immeubles Les Platanes. Cinq personnes seulement étaient présentes. Pour autant, les riverains qui se sont déplacés soulignent la tranquillité de leur quartier : les jeunes qui faisaient parfois du bruit ont grandi !

Par contre, ils souhaiteraient une liaison davantage sécurisée entre le Bourg et Pra-

Paris, avec notamment des trottoirs et de l'éclairage. Ils soulignent également le manque de bus. La population du lotissement étant vieillissante, les transports en commun sont pour certains le seul moyen d'aller faire leurs courses.

Enfin, il est constaté que le débit pour internet est faible, et que le manque de boîtes à lettres de la Poste fait défaut au quotidien.

**PROCHAINE ET DERNIÈRE
VISITE DE QUARTIER
DE L'ANNÉE 2015 :
SAMEDI 12 DÉCEMBRE À 11H,
ANGLE DE LA RUE DE LA
RÉPUBLIQUE ET DU CHEMIN
DE FONTAINE**

Sassenage aux couleurs d'Halloween

On vous l'avait promis... Le 31 octobre a été haut en frayeurs ! Les Sassenageois ont pu assister à une Fête de la citrouille démente, et à un Halloween aux Cuves exceptionnel... La preuve en images !



UN TROC'Halloween COURONNÉ DE SUCCÈS

Grâce à une équipe fortement mobilisée et à l'aide de quelques Sassenageois, 32 gâteaux « rigolos » et quelques litres de soupe « diabolique » ont été faits.

Cela a permis de récolter environ 150 kg de denrées alimentaires et environ une trentaine de produits d'hygiène qui seront

redistribués aux personnes bénéficiant de l'aide alimentaire. Nous tenons aussi à remercier les commerçants qui nous ont gracieusement remis une grosse quantité de légumes pour la fabrication des soupes.

Merci donc à :

- Les Locavores,
- Les producteurs du marché,
- Le Fournil rustique (pour les croûtons et le fromage râpé),
- La cueillette de Noyarey,
- Le Sokéo,
- La Ferme à Dédé,
- Leader Price,
- Monsieur Guichard du Panier Balmois



LES CUVES : L'HEURE DU BILAN

Du 24 au 31 octobre, 1 132 personnes ont visité les Cuves, dont 447 entrées comptabilisées pour le seul jour du 31 octobre.

VILLE À VIVRE

Le développement durable en pratique

Chaque mois, découvrez trucs, astuces et bonnes idées en matière de développement durable.

Pour un sapin de Noël peu encombrant et écologique

Ôter leur vie à des sapins juste pour une fête ? Très peu pour vous ! Acheter un faux en plastique ? Et la nature alors... Voici plutôt un compromis pour avoir un sapin de Noël petit et écolo.

Matériaux :

- Plusieurs branches d'arbre
- De la colle (ou de la ficelle)
- Un pot, un verre...

Réalisation :

Prendre la plus grande des branches et la placer à la verticale.

- Coller (ou ficeler) toutes les autres branches à l'horizontale de la plus petite à la plus grande (du haut vers le bas) sur celle à la verticale.

- Coller si vous le souhaitez dans un pot ou autre récipient.

Vous avez désormais un petit sapin sur lequel accrocher vos décorations de fête. ●



I'm A Pies (happy) Conduite !

Voici une nouvelle qui devrait retenir l'attention des Sassenageois souhaitant obtenir le précieux sésame tant convoité, nous parlons bien sûr du permis de conduire ! En effet, il y a du nouveau rue des Pies. Sophie Del Vecchio, dynamique jeune entrepreneuse de trente ans, a repris il y a peu l'auto-école Patrick située 2 rue des Pies. Une fois le Bepecaser⁽¹⁾ en poche, Sophie enseigne durant huit ans dans une auto école de l'agglomération. « *Puis forte de mon expérience, j'ai eu envie d'évoluer professionnellement, et la seule façon pour moi d'y arriver était de reprendre une auto-école en gestion* », explique la jeune femme.

Après maintes recherches, c'est finalement à Sassenage qu'elle trouve son bonheur. Patrick auto-école devient alors A Pies⁽²⁾ Conduite. Le local a subi un petit rafraîchissement mais pas seulement. Les élèves peuvent maintenant s'exercer au code avec de nouveaux boîtiers, les mêmes que ceux utilisés lors de l'examen. Un forfait web pour le code est aussi proposé pour s'entraîner de chez soi ou d'ailleurs plus facilement. Sinon, hormis le permis traditionnel, la conduite accompagnée (à partir de 15 ans) ou supervisée à partir de 18 ans, A Pies conduite est aussi partenaire de l'organisme de récupération de points agréé Securoute.

Motivée, Sophie Del Vecchio met tout son savoir-faire au service de ses clients, et vu l'excellent taux de réussite à l'examen affiché depuis son arrivée, vous pouvez lui faire confiance ! ●

CONTACT : A PIES CONDUITE, 2 RUE DES PIES, 04 76 27 55 42, FACEBOOK : A PIES CONDUITE.
BUREAU ET CODE OUVERT DU MARDI AU VENDREDI DE 17H À 19H, ET LE SAMEDI DE 10H À 12H.
LE RESTE DU TEMPS, SOPHIE DISPENSE DES COURS DE CONDUITE.

(1) Brevet pour l'Exercice de la Profession d'Enseignant de la Conduite Automobile et de la Sécurité Routière
(2) Jeu de mot avec Happy (heureux/se en anglais)



Adieu Roger...



Le Club montagnard sassenageois est en deuil. Après Patrick Molinaro en janvier 2014, c'est un autre Sassenageois, membre emblématique du Club et ancien gérant du garage automobile éponyme, qui a tiré sa révérence, fin octobre, à 82 ans. Généreux, Roger ne comptait pas son temps pour l'association. Toujours présent pour participer aux sorties avec son épouse Mado et passer un week-end au Sornin, il avait participé récemment à l'inauguration de la nouvelle croix du plateau de Sornin dont il a été à l'initiative. Camping-cariste passionné depuis plus de trente ans, Roger Lambert a aussi apporté sa précieuse collaboration à l'aménagement de l'aire d'accueil de camping-cars à Sassenage⁽¹⁾. C'est donc un peu grâce à lui que les baroudeurs d'ici et d'ailleurs peuvent désormais faire escale près de l'étang de l'Ovalie et ainsi contribuer à dynamiser le tourisme local. Bref, Roger Lambert était unanimement apprécié, et son souvenir restera à jamais gravé dans les mémoires de ses proches et amis.

(1) lire, dans Sassenage en pages n°164 – novembre 2011, l'article « On the road again », page 13.



Notre Département

Les récentes lois ont confié la gestion du logement social aux intercommunalités et conforté les Départements sur les actions de solidarité. C'est pourquoi, au vu de l'importance de ses compétences en matière d'action sociale et d'autonomie, le Département accompagne et incite les intercommunalités à intégrer les publics en situation défavorisée ou fragile, dans la mise en œuvre de leurs programmes. La compétence des solidarités comprend l'aide et l'accompagnement des familles à partir de la petite enfance, en passant par le logement, l'aide sociale, l'insertion et l'autonomie des personnes en situation de handicap ou de mobilité réduite. Le Département intervient aussi dans le cadre des solidarités, pour l'égalité de l'aménagement des territoires (avis sur les Plans Locaux d'Urbanisme, rénovation des quartiers anciens et centres-bourgs...), pour améliorer le

cadre de vie des populations (forêts, espaces naturels et agricoles, rivières...), permettre l'éveil à la culture (médiathèques, théâtre, école de musique...), assurer la sécurité des biens et des personnes (pompiers) et enfin intervient pour le développement du sport de haut niveau. Mais l'accompagnement de la famille reste l'action principale qui mobilise la part la plus importante du budget. Le Département finance les équipements des crèches, la gestion de l'aide sociale (RSA), les transports scolaires des collégiens, les associations et les instances d'aide à l'insertion et celles d'aide à la rénovation énergétique des logements et dans le cadre de l'autonomie, l'adaptabilité des logements pour les personnes à mobilité réduite et la création des structures pour les personnes âgées (foyers logements et EHPAD). C'est pourquoi au titre de maire de Sassenage, mais aussi dans le cadre de

ma fonction de Conseiller départemental, je reste à votre disposition pour vous aider ou vous orienter dans le montage de votre dossier d'aide sociale. Avant, et comme maintenant, je reste un élu de proximité, à l'écoute de tous les Sassenageois. ●

EXPRESSION LIBRE DE L'OPPOSITION I GROUPE AGIR POUR SASSENAGE

C'est la faute à...

Les déclarations et écrits du maire se suivent et se ressemblent. Tous les problèmes de la commune de Sassenage viennent de l'État, de Paris, du Conseil Régional, du Conseil Départemental (jusqu'à son élection en mars 2015 évidemment), de la Métro, bref des autres.

Que notre maire arrête de reporter toutes les difficultés de la commune sur l'Etat, la Métro... c'est trop facile et surtout pas crédible après 14 années de mandat.

Est-ce l'Etat, la Métro, ou le maire qui a contracté les emprunts toxiques sassenageois ? Qui est responsable de la situation financière critique de la commune ?

Est-ce l'Etat, la Métro ou le maire qui ne respecte pas depuis des années la loi sur les logements sociaux avec aujourd'hui une obligation de construire massivement et de payer chaque année une lourde pénalité ? Seules 3 communes en Isère ont été déclarées en carence et Sassenage en fait hélas partie.

Qui peut croire que la Métro a fermé l'office de tourisme de Sassenage sans accord de la mairie qui souhaite par ailleurs récupérer les locaux ?

Le rôle d'un élu est d'assumer ses responsabilités, d'avoir une vision pour sa commune, de la partager ...et non pas de toujours accuser un « système ». Car lorsqu'on est maire, conseiller départemental, vice-président du Conseil Départemental, président d'Isère aménagement, président d'un parti politique, conseiller métropolitain...avec de multiples indemnités, n'est-on pas soi-même au cœur du système qu'on prétend dénoncer ?

Yannick Belle, Véronique Ferrazzi, Michel Barrionuevo, Florence Parvy, Pierre-Manuel Chauvet, Béatrice Hémard.

L'AMBITION DE LA MAJORITÉ I GROUPE D'INTÉRÊT COMMUNAL

Toujours plus de proximité

Il n'y a qu'à se retourner vers un passé encore récent d'une douzaine d'années pour se rendre compte des méfaits d'une mutualisation sauvage du traitement des ordures ménagères et des déchets au niveau de l'agglomération. Hausse des impôts, services non rendus à la déchetterie, passages peu fréquents...

Et la métropole va continuer à déshumaniser le service public, en prenant de plus en plus de compétences pour ce qui deviendra une ville sans âme de 450 000 habitants.

Nous, élus du groupe majoritaire, savons bien que la proximité, c'est le maître-mot d'une politique communale réussie.

En ce contexte économique difficile et sans revenir sur les tragiques événements récents, nous ne cessons de soutenir nos concitoyens et plus spécifiquement les plus fragiles d'entre eux. Notre politique sociale reste au cœur de nos préoccupations.

Nous constatons une augmentation importante du nombre de personnes éligibles à la banque alimentaire. Mobilisons-nous !

Par ailleurs, nos actions à destination des personnes âgées et personnes porteuses de handicap (portage de repas, aide aux courses ou repas hebdomadaire) rencontrent un vif succès. Nous devons nous en féliciter.

Nous encourageons cette année encore les actions intergénérationnelles, avec la décoration, par nos écoliers, des tables du repas de Noël des seniors. C'est important.

Le groupe majoritaire fait preuve de vigilance pour n'oublier aucun Sassenageois. C'est notre devoir.

Bonnes fêtes de fin d'année à tous.

Jérôme Merle, Nathalie Brites, Séverin Batfroi, Christine Durand, Jérôme Boetti Di Castano, Sandrine Vitali, Amédée Matraire, Sylvie Genin-Lomier, Mohamed Benharouga, Marie-Frédérique Di Raffaele, Assunta Rosin-Bedin, Jean-Pierre Serrailier, Brigitte Gallo, Jérôme Giachino, Evelyne Arnaud, Dominique Izzo, Jeannine Antoine, Daniel D'Olivier Quintas, Gaëlle Burel, Jean-Pierre Ravetto, Francette Gierczak, Michel Vendra, Marie-Laure Felici, Adrien Psila, David Buisson, Amandine Aimone-Chenevay.

22



Lambert Automobiles



Vente de véhicules neufs et occasions
Atelier Mécanique - Carrosserie - Peinture
Location de véhicules - Service dépannage

24 Avenue de Romans - 38360 SASSENAGE
04.76.27.40.62 - www.lambert-autos.com

ICI

VOTRE PUBLICITÉ

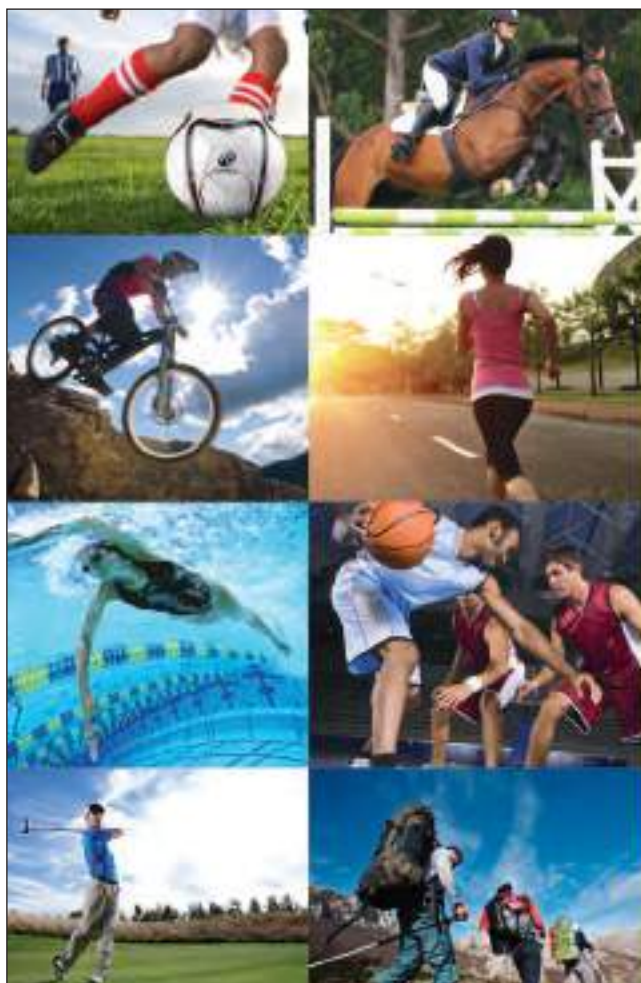
☎ 04 76 54 43 10



FONTAINE OPTIQUE

Patrick DEVIN
Opticien diplômé

5, place Louis Maisonnat
38600 FONTAINE
Tél. 04 76 53 53 34



VIVEZ DES ÉVÈNEMENTS SPORTIFS
EXCEPTIONNELS !
LES PLUS GRANDES MARQUES
ET DES PRIX COMPÉTITIFS
POUR LE MEILLEUR DU SPORT

Centre Commercial GRAND'PLACE
Espace COMBOIRE - ECHIROLLES
Centre Commercial K'STORE - GRENOBLE

Retrouvez nous sur
go-sport.com
#GOSPORT

TELETHON

29^{ème} ÉDITION DU 4 AU 6 DÉCEMBRE

VENDREDI 4

Concert « Dark side of the Cuves »

Gymnase des Pies de 20h à 22h30

Tubes des années 70 à aujourd'hui • Entrée : 3 €

SAMEDI 5

Vide grenier

Gymnase des Pies de 9h à 17h

Course solidaire organisée par la Ville

Piste d'athlétisme du gymnase Fleming de 14h à 16h

Ouverte à tous, petits et grands. Participation minimale : 2 €

Grand loto dînatoire

Gymnase des Pies à partir de 18h30

DIMANCHE 6

Restauration et buvette

Gymnase des Pies de 9h30 à 16h

Pendant la brocante du petit Sassenageois

Pour soutenir le Téléthon à Sassenage, les résidents de l'éhpad « Les portes du Vercors » ont réalisé le plus grand pullover (4m x 2,50m) qui sera exposé au gymnase des Pies pendant les trois jours.

Plus d'infos sur www.sassenage.fr



VENDREDI

11

DÉCEMBRE
20h30

« Le Petit Prince »

Cie Trio Mineur

Théâtre

« Une jolie pièce de théâtre douce, pas moraliste, qui nous ramène à certaines valeurs d'aujourd'hui ; que ce soit au travers du jeu des personnages, de la création lumière ou encore de la vidéo, la mise en scène signée Thierry Tochon s'applique à faire naviguer le spectateur entre le pragmatisme et la poésie si présents dans l'œuvre de St-Exupéry, un petit bijou d'émotion, d'ironie et de tendresse ! »
Le Dauphiné Libéré, janvier 2014

Internet : petitprince2013.tumblr.com

Durée : 1h30 – à partir de 8 ans

Adaptation et mise en scène : Thierry Tochon

Avec Claudine Sarzier, Victor Mazzilli, Marie Mazille, Guillaume Douady et François Fourel

Création marionnettes : Jean-Pierre Salka

Scénographie : Daniel Martin

Tarif adulte : 11 € • Tarif enfant : 7 €

Hors abonnement



Théâtre en R  nd